

Αθήνα, 20/6/2013

ΑΠ: 00499

## 1<sup>η</sup> ΤΡΟΠΟΠΟΙΗΣΗ ΑΠΟΦΑΣΗΣ ΥΛΟΠΟΙΗΣΗΣ ΥΠΟΕΡΓΟΥ ΜΕ ΙΔΙΑ ΜΕΣΑ

<u>Υποέργο:</u>	<b>«ΟΛΟΚΛΗΡΩΜΕΝΑ ΠΡΟΓΡΑΜΜΑΤΑ, ΠΡΩΤΟΒΟΥΛΙΕΣ ΚΑΙ ΔΙΚΤΥΩΣΕΙΣ ΓΙΑ ΤΗΝ ΑΝΑΠΤΥΞΗ ΔΕΞΙΟΤΗΤΩΝ ΚΑΙ ΙΚΑΝΟΤΗΤΩΝ ΕΞΩΣΤΡΕΦΕΙΑΣ»</b>
<u>Πράξη:</u>	Προγράμματα Διά Βίου Μάθησης για την Επιχειρηματικότητα, την Καινοτομία και την Εξωστρέφεια - Α.Π.7 (κωδ. MIS 372772)
<u>Προϋπολογισμός:</u>	187.185,00 € συμπεριλαμβανομένου ΦΠΑ

*Το έργο υλοποιείται στο πλαίσιο του Επιχειρησιακού Προγράμματος «Εκπαίδευση και Δια Βίου Μάθηση» και συγχρηματοδοτείται από την Ευρωπαϊκή Ένωση (Ευρωπαϊκό Κοινωνικό Ταμείο) και από Εθνικούς Πόρους.*

Η Ανώνυμη Εταιρεία Αναπτυξιακών Δράσεων Στέγη της Ελληνικής Βιομηχανίας έχοντας υπ' όψιν:

1. Τη με αριθμό 6964/11.05.2012 Απόφαση Ένταξης του έργου **Προγράμματα Διά Βίου Μάθησης για την Επιχειρηματικότητα, την Καινοτομία και την Εξωστρέφεια- Α.Π. 7** στο Ε.Π. «Εκπαίδευση και δια Βίου Μάθηση»
2. Το με αριθμό 17354/29.10.2012 έγγραφο με τη Σύμφωνη Γνώμη της Ε.Υ.Δ. Ε.Π. «Εκπαίδευση και δια Βίου Μάθηση» και το με αριθμό 12492/14.6.2013 όμοιο
3. Τις διατάξεις:
  - του Κανονισμού Οργανωτικής Διάρθρωσης και Λειτουργίας της εταιρείας, όπως επικυρώθηκε από το Δ.Σ. της Ανώνυμης Εταιρείας Αναπτυξιακών Δράσεων Στέγη της Ελληνικής Βιομηχανίας,



**Ευρωπαϊκή Ένωση**  
Ευρωπαϊκό Κοινωνικό Ταμείο



ΕΠΙΧΕΙΡΗΣΙΑΚΟ ΠΡΟΓΡΑΜΜΑ  
**ΕΚΠΑΙΔΕΥΣΗ ΚΑΙ ΔΙΑ ΒΙΟΥ ΜΑΘΗΣΗ**  
*επένδυση στην κοινωνία της γνώσης*  
ΥΠΟΥΡΓΕΙΟ ΠΑΙΔΕΙΑΣ & ΘΡΗΣΚΕΥΜΑΤΩΝ, ΠΟΛΙΤΙΣΜΟΥ & ΑΘΛΗΤΙΣΜΟΥ  
ΕΙΔΙΚΗ ΥΠΗΡΕΣΙΑ ΔΙΑΧΕΙΡΙΣΗΣ

Με τη συγχρηματοδότηση της Ελλάδας και της Ευρωπαϊκής Ένωσης



ΕΥΡΩΠΑΪΚΟ ΚΟΙΝΩΝΙΚΟ ΤΑΜΕΙΟ

- του Εγχειριδίου Τεκμηρίωσης των Διαδικασιών διαχείρισης / υλοποίησης συγχρηματοδοτούμενων έργων/δράσεων της Εταιρείας, όπως επικυρώθηκε από το Δ.Σ. της Ανώνυμης Εταιρείας Αναπτυξιακών Δράσεων Στέγη της Ελληνικής Βιομηχανίας,
- του Κανονισμού Δημοπράτησης, Ανάθεσης και Εκτέλεσης Προμηθειών και Υπηρεσιών, όπως επικυρώθηκε από το Δ.Σ. της Ανώνυμης Εταιρείας Αναπτυξιακών Δράσεων Στέγη της Ελληνικής Βιομηχανίας

4. Την με αριθμό πρωτοκόλλου 14053/ΕΥΣ 1749 Υπουργική Απόφαση Συστήματος Διαχείρισης όπως τροποποιήθηκε και ισχύει

5. Την Απόφαση Ανάθεσης Αρμοδιοτήτων του Δ.Σ. της Ανώνυμης Εταιρείας Αναπτυξιακών Δράσεων Στέγη της Ελληνικής Βιομηχανίας της 15 Μαΐου 2012

6. Τον οδηγό συστήματος διαχείρισης και ελέγχου Συγχρηματοδοτούμενων Πράξεων

7. Το ν. 3833/2010 (ΦΕΚ Α' 40/15-3-2010) για την «Προστασία της εθνικής οικονομίας – Επείγοντα μέτρα για την αντιμετώπιση της δημοσιονομικής κρίσης» και τη σχετική Εγκύκλιο ΠΟΛ: 1018/6-3-2010 του Υπουργείου Οικονομικών, όπως συμπληρώθηκε με το νόμο 3845/2010

8. Τις Αποφάσεις Ορισμού Ανθρωποαπασχόλησης στο υποέργο αυτό του Διευθύνοντος Συμβούλου της Ανώνυμης Εταιρείας Αναπτυξιακών Δράσεων Στέγη της Ελληνικής Βιομηχανίας

9. Το ν. 3879/21-9-2010 (ΦΕΚ Α-163) «Ανάπτυξη της Δια Βίου Μάθησης και λοιπές διατάξεις»

10. Την υπ' αριθμόν 00675/9.11.2012 απόφαση υλοποίησης με ίδια μέσα

Αποφασίζουμε την τροποποίηση της υπ' αριθμόν 00675/9.11.2012 απόφασης υλοποίησης με ίδια μέσα του Υποέργου 1 με τίτλο «Ολοκληρωμένα Προγράμματα, Πρωτοβουλίες και Δικτυώσεις για την Ανάπτυξη Δεξιοτήτων και Ικανοτήτων Εξωστρέφειας» της πράξης «Προγράμματα Διά Βίου Μάθησης για την Επιχειρηματικότητα, την Καινοτομία και την Εξωστρέφεια - Α.Π. 7» με κωδικό ΟΠΣ 372772 και βεβαιώνουμε ότι η υλοποίηση του υποέργου θα γίνει σύμφωνα με το σύστημα εσωτερικής παρακολούθησης, ελέγχου και παραλαβής των εργασιών, υπηρεσιών και υλικών φυσικού και οικονομικού αντικειμένου, των διαδικασιών και των οργάνων για την πιστοποίηση, έλεγχο και παραλαβή των προβλεπόμενων στην απόφαση παραδοτέων, με βάση το εγκεκριμένο εγχειρίδιο διαδικασιών του φορέα μας.

Το αντικείμενο και οι όροι υλοποίησης του υποέργου αναφέρονται παρακάτω:

## **A. ΠΕΡΙΕΧΟΜΕΝΟ ΤΟΥ ΥΠΟΕΡΓΟΥ**

### *A1. Περιβάλλον του υποέργου*

Βασική επιδίωξη του ΣΕΒ είναι η δημιουργία ενός ευνοϊκού περιβάλλοντος για την ανάπτυξη της ανταγωνιστικότητας, της καινοτομίας και της εξωστρέφειας των ελληνικών επιχειρήσεων. Η συντονισμένη και διαρκής (Δια Βίου) αναβάθμιση της ποιότητας του ανθρώπινου δυναμικού της χώρας, σε σύνδεση με τις πραγματικές ανάγκες της οικονομίας και του επιχειρείν αποτελεί κρίσιμη προϋπόθεση για την επίτευξη των παραπάνω.

Ο ΣΕΒ, στο πλαίσιο του ρόλου του ως κοινωνικού εταίρου αναλαμβάνει να υλοποιήσει ένα ολοκληρωμένο σύνολο δράσεων, προγραμμάτων επιμόρφωσης, πρωτοβουλιών και δικτυώσεων Δια Βίου Μάθησης με σκοπό την αναβάθμιση των γνώσεων, δεξιοτήτων και ικανοτήτων του ανθρώπινου δυναμικού της χώρας και την ενίσχυση της ανταγωνιστικότητας των επιχειρήσεων.

Ειδικότερα, στο πλαίσιο του Επιχειρησιακού Προγράμματος «Εκπαίδευση και Δια Βίου Μάθηση» θα υλοποιήσει (2) Πράξεις με τίτλο **«ΠΡΟΓΡΑΜΜΑΤΑ ΔΙΑ ΒΙΟΥ ΜΑΘΗΣΗΣ ΓΙΑ ΤΗΝ ΕΠΙΧΕΙΡΗΜΑΤΙΚΟΤΗΤΑ, ΤΗΝ ΚΑΙΝΟΤΟΜΙΑ ΚΑΙ ΤΗΝ ΕΞΩΣΤΡΕΦΕΙΑ»** στον Άξονα Προτεραιότητας 7 «Ενίσχυση της Δια Βίου Εκπαίδευσης Ενηλίκων στις 8 Περιφέρειες Σύγκλισης» και στον Άξονα Προτεραιότητας 8 «Ενίσχυση της δια βίου εκπαίδευσης ενηλίκων στις 3 Περιφέρειες Σταδιακής Εξόδου».

Οι κύριοι στόχοι των Πράξεων είναι οι εξής:

1. Η ανάδειξη και προώθηση των πολιτικών και πρακτικών της Επιχειρηματικότητας, της Καινοτομίας και της Εξωστρέφειας στον ενεργό πληθυσμό της χώρας.
2. Η συστηματική ανάπτυξη και προώθηση δεξιοτήτων Καινοτομίας και Εξωστρέφειας εντός των επιχειρήσεων και η δημιουργία σχετικής εταιρικής παιδείας σε επιχειρηματίες και εργαζόμενους.
3. Η προώθηση των πολιτικών και πρακτικών της Επιχειρηματικότητας και της Καινοτομίας μεταξύ των αποφοίτων και ερευνητών ανώτατων εκπαιδευτικών ιδρυμάτων και γενικότερα η προώθηση της δια βίου μάθησης στους νέους εισερχόμενους στην αγορά εργασίας με την υποστήριξη της επιχειρηματικής κοινότητας.
4. Η αναβάθμιση και η βελτίωση της αποτελεσματικότητας της δια βίου μάθησης στο ανθρώπινο δυναμικό των επιχειρήσεων.

Επιδιωκόμενο τελικό αποτέλεσμα των Πράξεων είναι η αύξηση της συμμετοχής του ανθρώπινου δυναμικού των επιχειρήσεων (επιχειρηματίες και εργαζόμενοι), των νέων αλλά και γενικότερα του ενεργού επαγγελματικά πληθυσμού της χώρας σε δράσεις Δια Βίου Μάθησης και μέσω αυτής:

- η βελτίωση των δυνατοτήτων που έχουν για ένταξη ή / και παραμονή στην αγορά εργασίας, και

- η διευκόλυνση της δημιουργίας νέων καινοτόμων και ανταγωνιστικών επιχειρήσεων.

Οι Πράξεις αντιμετωπίζουν το κρίσιμο πρόβλημα της προσαρμογής των ελληνικών επιχειρήσεων και του ανθρώπινου δυναμικού που απασχολούν στις συνθήκες της τρέχουσας οικονομικής κρίσης. Η επιμόρφωση σε θέματα Καινοτομίας και Εξωστρέφειας υποστηρίζει την προσπάθεια των ελληνικών επιχειρήσεων να αναπληρώσουν την απολεσθείσα, λόγω της κρίσης, εγχώρια ζήτηση, με στροφή στη διεθνή αγορά. Επίσης, η ενίσχυση της νεανικής καινοτόμου επιχειρηματικότητας κινείται στην κατεύθυνση δημιουργίας νέων ευκαιριών απασχόλησης για τελειόφοιτους, αποφοίτους και ερευνητές των ανωτάτων εκπαιδευτικών ιδρυμάτων της χώρας και στήριξης της προσπάθειας για διατήρηση του εξειδικευμένου ανθρώπινου κεφαλαίου εντός της χώρας.

Δικαιούχος για την υλοποίηση των Πράξεων του Επιχειρησιακού Προγράμματος «Εκπαίδευση και Δια Βίου Μάθηση» είναι η Ανώνυμη Εταιρεία Αναπτυξιακών Δράσεων Στέγη της Ελληνικής Βιομηχανίας, φορέας Δια Βίου Μάθησης του ΣΕΒ, η οποία είναι και φορέας πιστοποιημένος στο πλαίσιο του ΕΣΠΑ με διαχειριστική επάρκεια τύπου Β (9.1986/6.359/27-04-2009), όπως τροποποιήθηκε με την 0.32071/6.306/20-4-2010 όμοια.

Η Πράξη «Προγράμματα Δια Βίου Μάθησης για την Επιχειρηματικότητα, την Καινοτομία και την Εξωστρέφεια» στον Άξονα Προτεραιότητας 7 «Ενίσχυση της Δια Βίου Εκπαίδευσης Ενηλίκων στις 8 Περιφέρειες Σύγκλισης» αποτελείται από τα εξής έξι (6) Υποέργα:

Υποέργο 1: Ολοκληρωμένα Προγράμματα, Πρωτοβουλίες και Δικτυώσεις για την Ανάπτυξη Δεξιοτήτων και Ικανοτήτων Εξωστρέφειας

Υποέργο 2: Ολοκληρωμένα Προγράμματα, Πρωτοβουλίες και Δικτυώσεις για την ανάπτυξη δεξιοτήτων και ικανοτήτων Καινοτομίας

Υποέργο 3: Καινοτόμος Επιχειρηματικότητα – Φιλοξενία και Αναδοχή Νέων Επιχειρηματικών Πρωτοβουλιών

Υποέργο 4: Καινοτόμος Επιχειρηματικότητα – Συμβουλευτική Υποστήριξη

Υποέργο 5: Δράσεις ενίσχυσης των υπηρεσιών Δια Βίου Μάθησης στους νέους και τις επιχειρήσεις

Υποέργο 6: Αξιολόγηση της Πράξης

Το περιεχόμενο του Υποέργου 1 με τίτλο «Ολοκληρωμένα Προγράμματα, Πρωτοβουλίες και Δικτυώσεις για την Ανάπτυξη Δεξιοτήτων και Ικανοτήτων Εξωστρέφειας» που αφορά στους 2 Άξονες Προτεραιότητας 7&8 αναλύεται παρακάτω:

## *A.2 Αντικείμενο Υποέργου*

Το Υποέργο «Ολοκληρωμένα Προγράμματα, Πρωτοβουλίες και Δικτυώσεις για την Ανάπτυξη Δεξιοτήτων και Ικανοτήτων Εξωστρέφειας» του Άξονα Προτεραιότητας 7 αφορά:

- Στην προετοιμασία και υλοποίηση προγραμμάτων επιμόρφωσης, συνολικής διάρκειας 40 ωρών, τα οποία πλαισιώνονται από παροχή συμβουλευτικής υποστήριξης των συμμετεχόντων στα προγράμματα από εξειδικευμένους συμβούλους/εκπαιδευτές, συνολικής διάρκειας 30 ωρών για κάθε συμμετέχοντα. Συνολικά θα υλοποιηθούν 9 Ολοκληρωμένα Προγράμματα με τη συμμετοχή περίπου 15-20 ατόμων στο καθένα.
- Στη δημιουργία δικτυώσεων με έμπειρα στελέχη εξωστρεφών επιχειρήσεων, στελέχη συλλογικών φορέων επιχειρήσεων και εξειδικευμένων εμπειρογνομόνων, που θα προσφέρουν υποστήριξη προς τους συμμετέχοντες στα προγράμματα επιμόρφωσης και υποστήριξης.

Οι δεξιότητες που θα αναπτυχθούν στο πλαίσιο του Υποέργου 1 αποβλέπουν στην ενίσχυση της «Ικανότητας 7: Πρωτοβουλία και Επιχειρηματικότητα» που περιλαμβάνεται και περιγράφεται στη Σύσταση του Ευρωπαϊκού Κοινοβουλίου και του Συμβουλίου της 18/12/2006, με τίτλο «Βασικές Ικανότητες για τη Δια Βίου Μάθηση – Ένα Ευρωπαϊκό Πλαίσιο Αναφοράς».

Για το σύνολο των συμμετεχόντων στα Ολοκληρωμένα Προγράμματα για την Εξωστρέφεια θα υπάρξουν διαδικασίες αξιολόγησης των αποκτηθεισών γνώσεων. Μετά την ολοκλήρωση της επιτυχούς παρακολούθησης θα απονέμεται «Πιστοποιητικό Παρακολούθησης».

## *A.3 Ωφελούμενοι από το παρόν υποέργο*

Βασικοί ωφελούμενοι από το παρόν υποέργο είναι οι επιχειρηματίες και στελέχη / εργαζόμενοι επιχειρήσεων όλων των κλάδων και τομέων, με ιδιαίτερη έμφαση σε αυτούς που προέρχονται από επιχειρήσεις που απασχολούν από 50 έως και 250 άτομα.

## *A.4 Χωροθέτηση (περιφέρεια, νομοί, δήμοι)*

Το Υποέργο θα υλοποιηθεί στον Άξονα Προτεραιότητας 7 «Ενίσχυση της Δια Βίου Εκπαίδευσης Ενηλίκων στις 8 Περιφέρειες Σύγκλισης», ήτοι στις Περιφέρειες Ανατολικής Μακεδονίας & Θράκης, Ηπείρου, Θεσσαλίας, Ιονίων Νήσων, Δυτικής Ελλάδας, Πελοποννήσου, Βορείου Αιγαίου και Κρήτης.

#### A.5 Δράσεις του Υποέργου με Ίδια Μέσα (Φυσικό Αντικείμενο και Παραδοτέα)

##### **Δραστηριότητα 1.1: Παραγωγή υποστηρικτικού υλικού**

Αντικείμενο της Δραστηριότητας αυτής αποτελεί ο σχεδιασμός και η ανάπτυξη του εκπαιδευτικού προγράμματος καθώς και η παραγωγή του υποστηρικτικού υλικού, που αφορά στα επιμορφωτικά προγράμματα, στις δράσεις συμβουλευτικής υποστήριξης και στην ανάπτυξη των δικτυώσεων. Το υποστηρικτικό υλικό, μετά την υλοποίηση των ολοκληρωμένων προγραμμάτων για την εξωστρέφεια, θα μπορεί να προσαρμοστεί κατάλληλα, με βάση τα συμπεράσματα της αξιολόγησης του Υποέργου και συνολικότερα, της Πράξης, με σκοπό να χρησιμοποιηθεί σε μελλοντικές σχετικές δραστηριότητες. Το συγκεκριμένο υποστηρικτικό υλικό αφορά και στους 2 άξονες προτεραιότητας 7&8 και επιμερίζεται ανάλογα.

##### **Παραδοτέο της Δραστηριότητας 1.1 αποτελεί το Π1 - Φάκελος Υποστηρικτικού Υλικού**

Ο Φάκελος περιλαμβάνει ενδεικτικά τα εξής προϊόντα:

- Δράσεις κινητοποίησης και συμμετοχής επιχειρηματιών και στελεχών επιχειρήσεων
- Οδηγίες προς τους συμβούλους/εκπαιδευτές για την υλοποίηση των επιμορφωτικών προγραμμάτων και για τη συνεχή υποστήριξη των συμμετεχόντων/ωφελομένων κατά τη φάση της υλοποίησης του εκπαιδευτικού προγράμματος καθώς και της συμβουλευτικής υποστήριξης
- Οδηγίες και υποστηρικτικό υλικό για την υλοποίηση των δράσεων δικτύωσης και ειδικότερα για τις διαδικασίες και το περιεχόμενο της υποστήριξης που θα παρέχουν στους συμμετέχοντες/ωφελομένους τα έμπειρα σε θέματα εξωστρέφειας στελέχη επιχειρήσεων και οι λοιποί συμμετέχοντες στις δικτυώσεις
- Σημειώσεις και οδηγίες που θα διανεμηθούν στους συμμετέχοντες/ωφελομένους του προγράμματος (οδηγός συμμετεχόντων)
- Οδηγός αξιολόγησης του προγράμματος (περιλαμβάνει τη μεθοδολογία, τις αναλυτικές οδηγίες και τα απαιτούμενα έντυπα για την οργάνωση και υλοποίηση των δράσεων αξιολόγησης)

##### **Δραστηριότητα 1.2: Επιλογή και Προετοιμασία Εξειδικευμένων Συμβούλων / Εκπαιδευτών**

Αντικείμενο της Δραστηριότητας αποτελεί η επιλογή και κατάλληλη προετοιμασία μιας ομάδας περίπου 30 εξειδικευμένων συμβούλων/εκπαιδευτών, που θα χρησιμοποιηθούν και στους 2 άξονες προτεραιότητας 7&8.

Η ομάδα εξειδικευμένων συμβούλων/εκπαιδευτών θα επιλεγεί με κριτήρια, όπως ενδεικτικά η εμπειρία σχετικά με τις πρακτικές για την ανάπτυξη της εξωστρέφειας μιας επιχείρησης, τη γνώση των προβλημάτων που αντιμετωπίζουν οι επιχειρήσεις για την ανάπτυξη εξωστρεφών δραστηριοτήτων, η εμπειρία σε θέματα διδακτικής και συμβουλευτικής, οι τίτλοι σπουδών και οι ικανότητες επικοινωνίας με την ομάδα – στόχο.

Για την προετοιμασία της ομάδας των εξειδικευμένων συμβούλων / εκπαιδευτών θα διοργανωθεί ειδικό πρόγραμμα ενημέρωσης / επιμόρφωσης διάρκειας 18 ωρών συνολικά και στους 2 άξονες προτεραιότητας 7&8. Οι δράσεις επιλογής και διοργάνωσης του ειδικού προγράμματος ενημέρωσης / επιμόρφωσης των εξειδικευμένων συμβούλων / εκπαιδευτών, καθώς και του εκπαιδευτικού υλικού επιμόρφωσης θα περιλαμβάνονται στο φάκελο του προγράμματος προετοιμασίας των εξειδικευμένων συμβούλων/εκπαιδευτών.

### **Παραδοτέο της Δραστηριότητας 1.2 αποτελεί το Π2 - Φάκελος Προγράμματος Προετοιμασίας Εξειδικευμένων Συμβούλων/Εκπαιδευτών**

Ο Φάκελος περιλαμβάνει σχετική Έκθεση / Πρόγραμμα δράσεων επιλογής και διοργάνωσης ειδικού προγράμματος ενημέρωσης / επιμόρφωσης των εξειδικευμένων συμβούλων / εκπαιδευτών, καθώς και του εκπαιδευτικού υλικού επιμόρφωσης 18 ωρών συνολικά και στους 2 άξονες προτεραιότητας 7&8.

### **Δραστηριότητα 1.3: Υλοποίηση Ολοκληρωμένων Προγραμμάτων για την Εξωστρέφεια**

Η Δραστηριότητα αυτή περιλαμβάνει τις ακόλουθες τρεις Ενέργειες (οι εν λόγω ενέργειες θα υλοποιηθούν με σειρά που θα εξαρτηθεί από τις ανάγκες των στελεχών των επιχειρήσεων και την εξέλιξη εργασιών και οργάνωση υπηρεσιών) :

#### Ενέργεια 1.3.1: Υλοποίηση Προγραμμάτων Επιμόρφωσης

Αφορά στην υλοποίηση προγραμμάτων επιμόρφωσης συνολικής διάρκειας 40 ωρών. Συνολικά, θα υλοποιηθούν 9 προγράμματα επιμόρφωσης με τη συμμετοχή (περίπου) 15-20 ατόμων στο καθένα και κάθε πρόγραμμα θα εστιάσει στη μεθοδολογία εκπόνησης προτάσεων εξωστρέφειας.

Στο πλαίσιο της Ενέργειας 1.3.1 πραγματοποιούνται τα ακόλουθα:

- Επιλογή των συμμετεχόντων/ωφελουμένων
- Επιλογή και προετοιμασία των κατάλληλων χώρων και του οπτικοακουστικού εξοπλισμού
- Αναπαραγωγή και διανομή έντυπου και ηλεκτρονικού υλικού σε όλους τους συμμετέχοντες/ωφελούμενους
- Παροχή διοικητικής και τεχνικοοικονομικής υποστήριξης για την προετοιμασία, υλοποίηση και ολοκλήρωση των προγραμμάτων επιμόρφωσης
- Υλοποίηση των προγραμμάτων επιμόρφωσης (με τις αντίστοιχες δαπάνες που αφορούν σε εκπαιδευτές, υλικό, μετακινήσεις, χώρους και υποδομές, κτλ )

#### Ενέργεια 1.3.2: Παροχή Συμβουλευτικής Υποστήριξης

Αφορά στην παροχή συμβουλευτικής (coaching) υποστήριξης προς τους συμμετέχοντες στα προγράμματα επιμόρφωσης από εξειδικευμένους συμβούλους συνολικής διάρκειας 30 ωρών για τον κάθε συμμετέχοντα. Η συμβουλευτική υποστήριξη (coaching) έχει ως στόχο την προετοιμασία (σύμφωνα με τις προδιαγραφές που αναπτύχθηκαν κατά το επιμορφωτικό πρόγραμμα) ενός σχεδίου εξωστρέφειας για την επιχείρηση, στην οποία εργάζεται ο

συμμετέχων στο ολοκληρωμένο πρόγραμμα. Κάθε συμμετέχων αναλαμβάνει με δική του ευθύνη την εκπόνηση προτάσεων (εντός της επιχείρησης) για την ανάπτυξη δράσεων εξωστρέφειας από την επιχείρησή του, υπό μορφή σχεδίου εξωστρέφειας. Κατά την εργασία αυτή ο Σύμβουλος (μεμονωμένα ή ομάδα συμβούλων) τον υποστηρίζει παρέχοντας σχετικές υπηρεσίες συμβουλευτικής (coaching) υποστήριξης. Συνολικά, θα προσφερθεί συμβουλευτική (coaching) υποστήριξη σε περίπου 150-200 άτομα (είτε ανά ομάδες από 1 έως 4 στελέχη ανά επιχείρηση, είτε ομαδικά σε μορφή workgroup στελεχών επιχειρήσεων).

Στο πλαίσιο της Ενέργειας 1.3.2 οι σχετικές δαπάνες αφορούν στα ακόλουθα:

- παροχή συμβουλευτικής (coaching) υποστήριξης προς τους συμμετέχοντες στα προγράμματα επιμόρφωσης από εξειδικευμένους συμβούλους
- μετακινήσεις συμβούλων για την παροχή των σχετικών υπηρεσιών συμβουλευτικής (coaching) υποστήριξης
- παρακολούθηση εκτέλεσης εργασιών και εξέλιξης υλοποίησης υποέργου

#### Ενέργεια 1.3.3: Ανάπτυξη Πρωτοβουλιών και Δικτυώσεων

Ως δικτύωση ορίζεται η δημιουργία δεσμών συνεργασίας μεταξύ ατόμων, επιμέρους ομάδων και οργανισμών, με στόχο την επίτευξη αμοιβαίου οφέλους και τη δημιουργία οικονομιών κλίμακας. Στο πλαίσιο της Ενέργειας 1.3.3. θα υλοποιηθούν τα ακόλουθα:

- Επιλογή έμπειρων στελεχών επιχειρήσεων που αναπτύσσουν εξωστρεφείς δραστηριότητες, καθώς και στελεχών συλλογικών φορέων των επιχειρήσεων και εξειδικευμένων σε θέματα εξωστρέφειας εμπειρογνομόνων (mentors).
- Ενημέρωση των ανωτέρω επιλεγθέντων στελεχών για τους σκοπούς των ολοκληρωμένων προγραμμάτων δια βίου μάθησης σε θέματα εξωστρέφειας. Η ενημέρωση πραγματοποιείται από τα αρμόδια στελέχη του δικαιούχου και τους εξειδικευμένους συμβούλους / εκπαιδευτές των επιμορφωτικών προγραμμάτων. Επίσης, στα συγκεκριμένα στελέχη επιχειρήσεων προσφέρεται σύντομη επιμόρφωση σε εκπαιδευτικά θέματα (βασικές αρχές εκπαίδευσης ενηλίκων, βασικές αρχές mentoring και coaching κλπ.), ώστε να ανταποκριθούν αποτελεσματικότερα στις απαιτήσεις της συγκεκριμένης Ενέργειας.
- Παροχή υποστήριξης προς τους συμμετέχοντες στα Ολοκληρωμένα Προγράμματα κατά την πορεία υλοποίησης του Σχεδίου Εξωστρέφειας της επιχείρησης που έχουν εκπονήσει σε προηγούμενη φάση. Η υποστήριξη παρέχεται ενδεικτικά και συνδυαστικά με μορφές όπως, συναντήσεις ή/και επικοινωνία μέσω διαδικτύου, οργάνωση και διενέργεια περίπου (3) εκδηλώσεων, υπό μορφή εξειδικευμένων ημερίδων και εργαστηρίων (workshops), ανταλλαγή τεχνογνωσίας και συζήτηση για την πορεία υλοποίησης, οργάνωση επισκέψεων ειδικών εμπειρογνομόνων, διάχυση περιπτώσεων καλής πρακτικής σε θέματα εξωστρέφειας.



Οι πρωτοβουλίες και οι δικτυώσεις που θα αναπτυχθούν στο πλαίσιο της Ενέργειας 1.3.3 θα αποτελέσουν ένα μόνιμο πλαίσιο αναφοράς σε θέματα Εξωστρέφειας τόσο για τις επιχειρήσεις όσο και τον κοινωνικό εταίρο, συντελώντας στην εξασφάλιση διαρκούς ενημέρωσης και κινητοποίησης των ενδιαφερόμενων για δράσεις και προγράμματα Δια Βίου Μάθησης σε θέματα Εξωστρέφειας.

Με στόχο τη μεγιστοποίηση των αποτελεσμάτων του έργου, η υποστήριξη του ωφελουμένου θα βασίζεται στις επιμέρους ανάγκες τους και δύναται να παρέχεται:

- από ομάδα στελεχών/συμβούλων/αναδόχων διαφόρων ειδικοτήτων,
- με βάση σχετική προεργασία και σχεδιασμό πριν και μετά τις επιμέρους ενέργειες, συναντήσεις και συνεδρίες (back office support),
- αξιοποιώντας κατά περίπτωση διάφορες εναλλακτικές τεχνικές και μέσα επικοινωνίας (επιτόπου συναντήσεις, τηλεσυσκέψεις, χρήση internet, κα).

#### **Παραδοτέα της Δραστηριότητας 1.3 αποτελούν τα:**

##### **Π3: Φάκελος Υλοποίησης Προγραμμάτων Επιμόρφωσης**

Ο Φάκελος περιλαμβάνει ενδεικτικά ενέργειες κινητοποίησης και επιλογής συμμετεχόντων/ωφελουμένων, επιλογής και προετοιμασίας χώρων και εξοπλισμού, αναπαραγωγής και διανομής έντυπου και ηλεκτρονικού υλικού σε όλους τους συμμετέχοντες/ωφελούμενους, διεξαγωγής προγραμμάτων επιμόρφωσης (σύνολο προγραμμάτων, αριθμός εκπαιδευτών/εκπαιδευομένων, ώρες επιμόρφωσης κ.λπ.)

##### **Π4: Φάκελος Υλοποίησης Συμβουλευτικής (coaching) Υποστήριξης**

Ο Φάκελος περιλαμβάνει ενδεικτικά ενέργειες κινητοποίησης και επιλογής εξειδικευμένων συμβούλων, προγραμματισμού υλοποίησης της συμβουλευτικής (coaching) υποστήριξης, στοιχεία έντυπου και ηλεκτρονικού υλικού, στοιχεία παροχής εξειδικευμένης συμβουλευτικής (coaching) υποστήριξης στα στελέχη/επιχειρήσεις.

##### **Π5: Φάκελος Ανάπτυξης Δικτυώσεων**

Ο Φάκελος περιλαμβάνει ενδεικτικά ενέργειες επιλογής, ενημέρωσης και προετοιμασίας εξειδικευμένων εμπειρογνομόνων και έμπειρων στελεχών επιχειρήσεων, ενέργειες διεξαγωγής ειδικών εκδηλώσεων (εργαστήρια, ημερίδες, συναντήσεις) και δημιουργίας μόνιμου πλαισίου αναφοράς εμπλεκόμενων προγράμματος (επιχειρήσεις, στελέχη, μέντορες κ.λπ.)

#### **Δραστηριότητα 1.4: Σχέδιο Δράσης για την Εξωστρέφεια**

Αντικείμενο της Δραστηριότητας αποτελεί η εκπόνηση ενός Σχεδίου Δράσης για την ανάπτυξη δεξιοτήτων ανθρώπινου δυναμικού, την ανάπτυξη πρωτοβουλιών και ενεργειών στο χώρο της Δια Βίου Μάθησης με σκοπό την προώθηση της εξωστρέφειας των ελληνικών επιχειρήσεων. Βάση για την εκπόνηση του Σχεδίου Δράσης θα αποτελέσουν και τα συμπεράσματα από την υλοποίηση των προγραμμάτων επιμόρφωσης και παροχής συμβουλευτικής υποστήριξης, καθώς επίσης και τα συμπεράσματα από την αξιολόγηση των πρωτοβουλιών δικτύωσης και των συνδεδεμένων ενεργειών.

**Παραδοτέο της Δραστηριότητας 1.4 αποτελεί το Π6: 1 Σχέδιο Δράσης για την Εξωστρέφεια**, που αφορά στην ανάπτυξη πρωτοβουλιών και ενεργειών στο χώρο της Δια Βίου Μάθησης με σκοπό την προώθηση της Εξωστρέφειας των ελληνικών επιχειρήσεων.

### 3α. Χρονοδιάγραμμα του φυσικού και οικονομικού αντικειμένου του υποέργου

Πίνακας 1: Χρονοδιάγραμμα του φυσικού και οικονομικού αντικειμένου του υποέργου

A/A	ΔΡΑΣΤΗΡΙΟΤΗΤΑ	ΠΑΡΑΔΟΤΕΑ	ΦΑΣΗ ΥΛΟΠΟΙΗΣΗΣ	ΕΝΑΡΞΗ	ΛΗΞΗ	ΚΟΣΤΟΣ ΠΑΡΑΔΟΤΕΩΝ	ΚΟΣΤΟΣ ΔΡΑΣΗΣ
1.1	Παραγωγή υποστηρικτικού υλικού	Π1 Φάκελος υποστηρικτικού υλικού	ΦΑΣΗ Α	15/5/2012	30/6/2013	7.000,00 €	7.000,00 €
1.2	Επιλογή και προετοιμασία εξειδικευμένων συμβούλων / εκπαιδευτών	Π2 Φάκελος προγράμματος προετοιμασίας εξειδικευμένων Συμβούλων/Εκπαιδευτών		1/11/2012	30/6/2013	6.500,00 €	6.500,00 €
1.3	Υλοποίηση ολοκληρωμένων προγραμμάτων για την εξωστρέφεια	Π3 Φάκελος υλοποίησης προγραμμάτων Επιμόρφωσης	ΦΑΣΗ Β	1/1/2013	30/9/2015	37.650,00 €	168.485,00 €
		Π4 Φάκελος υλοποίησης συμβουλευτικής (coaching) υποστήριξης		1/1/2013	30/9/2015	109.335,00 €	
		Π5 Φάκελος ανάπτυξης δικτύσεων		1/1/2013	30/9/2015	21.500,00 €	
1.4	Σχέδιο δράσης για την εξωστρέφεια	Π6 1 Σχέδιο δράσης για την εξωστρέφεια	ΦΑΣΗ Γ	1/4/2014	30/9/2015	5.200,00 €	5.200,00 €

## Γ. ΑΝΘΡΩΠΙΝΟΙ ΠΟΡΟΙ / ΟΡΓΑΝΟΓΡΑΜΜΑ

### Γ.1 Ομάδα του έργου

Η Ομάδα υλοποίησης του εν λόγω υποέργου, θα απαρτίζεται από στελέχη και εξωτερικούς επιστημονικούς συνεργάτες (επιμορφωτές, εκπαιδευτές, συμβούλους) της Ανώνυμης Εταιρείας Αναπτυξιακών Δράσεων Στέγη της Ελληνικής Βιομηχανίας. Προβλέπεται η στενή συνεργασία με στελέχη του ΣΕΒ, που σε καμιά περίπτωση δεν βαραίνει το κόστος υλοποίησης των έργων, με στόχο την αποτελεσματική παρακολούθηση της υλοποίησης της Πράξης και την κατά το βέλτιστο δυνατό εκμετάλλευση και εφαρμογή των εν γένει αποτελεσμάτων από την ολοκλήρωση της Πράξης.

### Γ.2 Επικεφαλής της ομάδας του έργου

Ως επικεφαλής του έργου ορίζεται ο κ. Κων/νος Γιαννάτος, στέλεχος της Ανώνυμης Εταιρείας Αναπτυξιακών Δράσεων Στέγη της Ελληνικής Βιομηχανίας.

### Γ.3 Ρόλος και αντικείμενο των στελεχών υλοποίησης

Σύμφωνα και με τον Κανονισμό επιμερισμού του προϋπολογισμού της Στέγης, οι ειδικότητες και η ανθρωποαπασχόληση των στελεχών υλοποίησης των υποέργων και των παραδοτέων, αποφασίζονται με βάση τις επιστημονικές, οργανωτικές και λειτουργικές ανάγκες του κάθε υποέργου και ύστερα από σχετική εισήγηση του Υπευθύνου Υποέργου.

Η κατανομή των ρόλων και του αντικειμένου εργασίας των μελών της ομάδας έργου γίνεται με βάση τον παρακάτω πίνακα:

Ρόλος	Αντικείμενο εργασίας	Σχετικές Κατηγορίες Στελεχών
Επιστημονικός Υπεύθυνος Πράξης	Επιστημονικός συντονιστής του συνόλου της Πράξης, των υποέργων και των παραδοτέων της	A
Επιστημονικός Υπεύθυνος Υποέργου	Επιστημονικός συντονιστής υλοποίησης του συνόλου του Υποέργου και των παραδοτέων του	A-B
Επιστημονικοί συνεργάτες/υπεύθυνοι	Εμπειρογνώμονες, μελετητές, ερευνητές υπεύθυνοι για την υλοποίηση του επιστημονικού μέρους των δράσεων /παραδοτέων του υποέργου	A-B
Στελέχη υλοποίησης παραδοτέων	Συμμετοχή στις ομάδες εργασίας για την υλοποίηση παραδοτέων και των προϊόντων του υποέργου	A-B-Γ-Δ
Στελέχη υποστήριξης και διαχείρισης	Υποστήριξη για τον συντονισμό των Αναδόχων, τη συγκέντρωση των παραδοτέων, την αρχειοθέτηση και επικοινωνία με τους εμπλεκόμενους και την προώθηση των αποτελεσμάτων και των προϊόντων στους ωφελούμενους της Πράξης.	Γ-Δ-E
Επιστημονικοί συνεργάτες (Εκπαιδευτές /Σύμβουλοι)	Εξωτερικοί επιστημονικοί συνεργάτες υπεύθυνοι για την επιμόρφωση & συμβουλευτική (coaching) υποστήριξη	ΣΤ

## Δ. ΥΛΙΚΑ ΜΕΣΑ ΠΟΥ ΑΠΑΙΤΟΥΝΤΑΙ

### Δ. 1 Υλικοτεχνική υποδομή

#### Δ.1.1 Από τη Διαχειριστική Επάρκεια

Η υλικοτεχνική υποδομή, που ήδη διαθέτει ο φορέας, ορίστηκε και στη βεβαίωση Διαχειριστικής Επάρκειας Τύπου Β με αρ. πρωτοκόλλου 91986/6359/27-4-2009 και τροποποιήθηκε με την υπ' αριθμ. πρωτοκόλλου 032071/6306/20-4-2010 όμοια και περιγράφεται στον ακόλουθο πίνακα:

ΚΑΤΗΓΟΡΙΑ	ΥΛΙΚΟΤΕΧΝΙΚΗ ΥΠΟΔΟΜΗ
Μηχανογραφημένη οικονομική διαχείριση	Χρησιμοποιείται το μηχανογραφημένο σύστημα «Entersoft».
Ηλεκτρονική παρακολούθηση έργων	Σύστημα παρακολούθησης και διαχείρισης συγχρηματοδοτούμενων έργων (e-ESPA, MS Project).
Ηλεκτρονική διασύνδεση με βάσεις πληροφοριών	Η Εταιρεία έχει τη δυνατότητα διασύνδεσης και άντλησης πληροφοριών από τους παρακάτω δικτυακούς τόπους: ICAP, IOBE, ΕΣΥΕ, ΟΠΣ-Εργόραμα, Εθνικό Τυπογραφείο, Υπουργείο Εσωτερικών, Αποκέντρωσης και Ηλεκτρονικής Διακυβέρνησης, Υπουργείο Εργασίας και Κοινωνικής Ασφάλισης, Υπουργείο Οικονομικών, Υπουργείο Περιφερειακής Ανάπτυξης και Ανταγωνιστικότητας, Εθνικό Κέντρο Πιστοποίησης (Ε.Κ.Ε.Π.Ι.Σ) κ.α.
Βιβλιοθήκη (έντυπη ή ηλεκτρονική) με το ισχύον θεσμικό πλαίσιο, πρότυπα τεύχη, υπάρχοντες οδηγοί (ηλεκτρονικοί ή μη)	Καταγραφή και τήρηση του θεσμικού πλαισίου (νομοθεσία, νομολογία), πρότυπων τευχών, οδηγιών ή κειμένων αναφοράς που αφορούν στο σχεδιασμό, υλοποίηση, διαχείριση και παρακολούθηση της υλοποίησης αναπτυξιακών έργων και προγραμμάτων ή/και στη λειτουργία της Εταιρείας.
Χώροι / τρόποι ασφαλούς τήρησης-φύλαξης πληροφοριών	Αυτοματοποιημένα συστήματα λήψης αντιγράφων ασφαλείας (Back-ups Ηλεκτρονικών Αρχείων) – ασφαλές χρηματοκιβώτιο.

#### Δ.1.2 Πρόσθετος Εξοπλισμός

Για τις ανάγκες του συγκεκριμένου υποέργου και με δεδομένο το πρόσθετο προσωπικό που θα χρησιμοποιηθεί για την εκτέλεσή του προβλέπεται η αγορά πρόσθετου εξοπλισμού. Ο

εξοπλισμός αυτός αφορά κυρίως ηλεκτρονικά συστήματα και περιφερειακά, καθώς και άλλες συσκευές γραφείου.

### **Δ.1.3 Πρόσθετα υλικά μέσα – εισροές (υπηρεσίες)**

Στο πλαίσιο της λειτουργίας του φορέα και με την επιφύλαξη τήρησης των προβλεπόμενων στο άρθρο 38 της ΥΠΑΣΥΔ, ο φορέας μπορεί να προβεί σε επιμέρους αναθέσεις προμηθειών ή παροχής υπηρεσιών ή εκτέλεσης εργασιών χαμηλού κόστους, που εντάσσονται στις δαπάνες υλοποίησης που αφορούν μικρής έκτασης εξειδικευμένες εργασίες που δεν μπορούν, σε καμία περίπτωση, να καλυφθούν από τα στελέχη υλοποίησης του υποέργου, όπως για παράδειγμα: εισηγήσεις σε ημερίδες/εργαστήρια, εμπειρογνωμοσύνες, εξειδικευμένες μελετητικές και ερευνητικές υπηρεσίες, εξειδικευμένες ψηφιακές υπηρεσίες και άλλες ανεξάρτητες υπηρεσίες που προκύπτουν κατά την διάρκεια της υλοποίησης.

## **Ε. ΕΜΜΕΣΕΣ ΔΑΠΑΝΕΣ**

Το υποέργο περιλαμβάνει αποκλειστικά άμεσες δαπάνες.

### **ΣΤ. ΣΥΣΤΗΜΑ ΔΙΟΙΚΗΣΗΣ, ΕΚΤΕΛΕΣΗΣ, ΠΑΡΑΚΟΛΟΥΘΗΣΗΣ, ΕΛΕΓΧΟΥ ΚΑΙ ΠΑΡΑΛΑΒΗΣ ΟΙΚΟΝΟΜΙΚΟΥ ΚΑΙ ΦΥΣΙΚΟΥ ΑΝΤΙΚΕΙΜΕΝΟΥ**

Για τις ανάγκες παρακολούθησης και παραλαβής των Παραδοτέων του Έργου από την Ομάδα Έργου, συστήνεται με απόφαση του Διευθύνοντος Συμβούλου Τριμελής Επιτροπή Παρακολούθησης και Παραλαβής του Έργου αυτεπιστασίας ( ΕΠΠΕ).

Η ΕΠΠΕ είναι αρμόδια για την παρακολούθηση, την αξιολόγηση και τον έλεγχο των επιμέρους διακριτών ενεργειών και παραδοτέων του συνόλου του έργου, συντάσσοντας σχετικό πρωτόκολλο οριστικής παραλαβής του έργου.

Κατά την παραλαβή, συντάσσεται πρωτόκολλο παραλαβής από την Επιτροπή. Σε περίπτωση απόρριψης του παραδοτέου, συντάσσεται πρωτόκολλο απόρριψης, το οποίο περιλαμβάνει τις παρεκκλίσεις που παρουσιάζει το παραδοτέο από τους όρους της απόφασης εκτέλεσης έργου με ίδια μέσα, τους λόγους της απόρριψης και γνωμάτευση της επιτροπής περί της χρηστικότητας και καταλληλότητας του παραδοτέου.

Η Ομάδα Έργου υποχρεούται να παραδίδει το υλικό/υπηρεσίες μέσα στα χρονικά όρια και με τον τρόπο που ορίζει η απόφαση εκτέλεσης έργου με ίδια μέσα.

Πιο συγκεκριμένα, ο Υπεύθυνος Υποέργου υποχρεούται να παραδίδει τμηματικά το φυσικό αντικείμενο του έργου και ανάλογα με τις ανάγκες των υποέργων που υποστηρίζονται. Η ΕΠΠΕ ελέγχει το υλοποιηθέν φυσικό αντικείμενο ως προς την ποσότητα, την ποιότητα και τις προθεσμίες παράδοσης, καθώς και το οικονομικό αντικείμενο ως προς την κανονικότητα, τη νομιμότητα και την επιλεξιμότητα των δαπανών.

Μετά την ολοκλήρωση της εξέτασης του φυσικού αντικειμένου, η ΕΠΠΕ, αξιολογεί τα σχετικά ευρήματα.

Σε περίπτωση που δεν διαπιστωθούν ελλείψεις ακολουθεί η σύνταξη πρωτοκόλλου πιστοποίησης ή/και παραλαβής ή απόρριψης. Σε περίπτωση που διαπιστωθούν ελλείψεις, η ΕΠΠΕ, μπορεί να προτείνει διορθωτικές ή βελτιωτικές ενέργειες. Σε αυτή την περίπτωση, συντάσσει και αποστέλλει στον Υπεύθυνο Υποέργου σχετική επιστολή, όπου περιγράφονται με σαφήνεια οι συστάσεις της.

Στις περιπτώσεις σημαντικών αποκλίσεων ή παραλείψεων που μπορούν να θέσουν σε κίνδυνο την ομαλή και αποδοτική υλοποίηση του έργου, ακολουθείται η διαδικασία «Διαχείριση προβλημάτων και αλλαγών» (Τροποποιήσεις συμβάσεων, Τεχνικών δελτίων κλπ.).

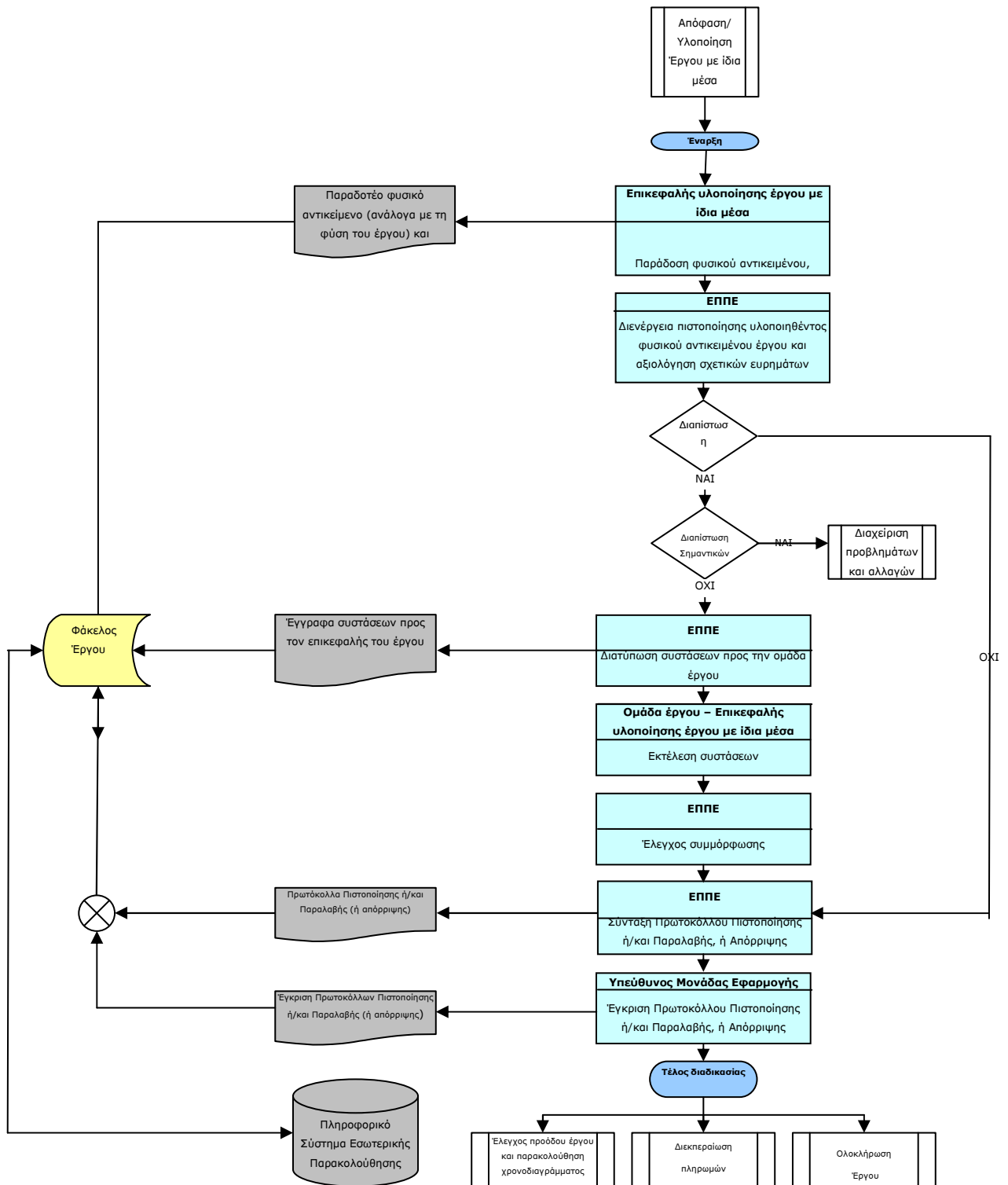
Η διαδικασία πιστοποίησης ή/και παραλαβής, αυτοτελούς διακριτού τμήματος του φυσικού αντικειμένου του έργου ολοκληρώνεται με τη σύνταξη Πρωτοκόλλου από την ΕΠΠΕ. Ανάλογα με τα ευρήματα της ΕΠΠΕ, το Πρωτόκολλο μπορεί να είναι:

1. Πρωτόκολλο Πιστοποίησης ή/και Παραλαβής. Συντάσσεται στις περιπτώσεις που η ΕΠΠΕ δεν διαπιστώσει σοβαρές ελλείψεις ή αποκλίσεις, και κοινοποιείται στη Μονάδα Οικονομικών και Διοικητικών Υπηρεσιών/Τμήμα Λογιστηρίου/Χρηματικής Διαχείρισης και στον Υπεύθυνο Έργου.

2. Πρωτόκολλο Απόρριψης. Συντάσσεται στις περιπτώσεις σοβαρών αποκλίσεων, σε σχέση με τα τεχνικά, λειτουργικά και λοιπά χαρακτηριστικά του φυσικού αντικειμένου του έργου και περιλαμβάνει επαρκή τεκμηρίωση της απόρριψης. Κοινοποιείται στον Υπεύθυνο Έργου και στη Μονάδα Οικονομικών και Διοικητικών Υπηρεσιών/Τμήμα Λογιστηρίου/Χρηματικής Διαχείρισης, για την ανάληψη των εκ μέρους τους ενεργειών, σύμφωνα με τα προβλεπόμενα στο θεσμικό πλαίσιο. Η ΕΠΠΕ ενεργοποιεί τη διαδικασία «Διαχείριση προβλημάτων και αλλαγών».

Τα πρωτόκολλα πιστοποίησης ή/και παραλαβής, ή απόρριψης εγκρίνονται από τον Υπεύθυνο της Μονάδας Εφαρμογής Αναπτυξιακών Προγραμμάτων και Έργων.

Το διάγραμμα ροής της διαδικασίας φαίνεται παρακάτω:





## Ζ. ΠΑΡΑΔΟΤΕΑ & ΧΡΟΝΟΔΙΑΓΡΑΜΜΑ

Τα παραδοτέα του υποέργου καθώς και το χρονοδιάγραμμα τους παρουσιάζονται στον ακόλουθο πίνακα:

Παραδοτέο	2012				2013				2014				2015			
	q1	q2	q3	q4	q1	q2	q3	q4	q1	q2	q3	q4	q1	q2	q3	q4
Π1 Φάκελος υποστηρικτικού υλικού		■	■	■	■	■										
Π2 Φάκελος προγράμματος προετοιμασίας εξειδικευμένων Συμβούλων/Εκπαιδευτών				■	■											
Π3 Φάκελος υλοποίησης προγραμμάτων Επιμόρφωσης					■	■	■	■	■	■	■	■	■	■	■	■
Π4 Φάκελος υλοποίησης συμβουλευτικής υποστήριξης					■	■	■	■	■	■	■	■	■	■	■	■
Π5 Φάκελος ανάπτυξης δικτύσεων					■	■	■	■	■	■	■	■	■	■	■	■
Π6 1 Σχέδιο δράσης για την εξωστρέφεια										■	■	■	■	■	■	■

Η ημερομηνία έναρξης του φυσικού αντικείμενου του υποέργου είναι η 15<sup>η</sup> Μαΐου 2012 και προβλέπεται να ολοκληρωθεί την 30<sup>η</sup> Σεπτεμβρίου 2015.

Η ημερομηνία έναρξης του οικονομικού αντικείμενου του υποέργου είναι η 15<sup>η</sup> Μαΐου 2012 και προβλέπεται να ολοκληρωθεί την 31<sup>η</sup> Δεκεμβρίου 2015.

\_\_\_\_\_

Ιωάννης Κυριακού

Διευθύνων Σύμβουλος

\_\_\_\_\_

Χαρίτων Κυριαζής

Μέλος ΔΣ